
東北大學

2016-2017 学年本科教学质量报告



二〇一七年十二月

目 录

1 本科教育基本情况.....	1
1.1 培养目标与服务面向.....	1
1.2 在校生情况.....	1
1.3 专业设置情况.....	1
1.4 招生规模与生源质量.....	2
2 师资与教学条件.....	2
2.1 师资队伍建设.....	2
2.1.1 师资队伍的数量与结构.....	2
2.1.2 本科一线教师队伍情况.....	3
2.1.3 师资培养.....	3
2.2 教学条件建设.....	4
2.2.1 教学经费投入.....	4
2.2.3 图书资料建设.....	5
2.2.4 信息资源建设与应用.....	5
3 教学建设与改革.....	6
3.1 教学基本建设.....	6
3.1.1 专业建设.....	6
3.1.2 培养计划.....	6
3.1.3 课程建设.....	7
3.1.4 实践教学建设.....	8
3.2 学生创新创业教育.....	8
3.2.1 加强制度建设, 全方位打造创新创业教育保障体系.....	8
3.2.2 强化课程改革, 促进专业教育与双创教育深度融合.....	9
3.2.3 夯实理论基础, 全力营造浓厚的创新创业氛围.....	9
3.2.4 创新工作机制, 完善创新创业教育实践育人体系.....	9
3.3 文化素质教育.....	9

3.3.1 文化素质教育工作体系持续完善.....	9
3.3.2 文化素质教育工作蓬勃开展.....	10
3.3.3 文化素质教育成果显著.....	11
3.4 国内外交流学习情况.....	12
3.5 教育教学改革.....	12
3.5.1 深化本科教学基础工程建设,提升本科教学水平.....	12
3.5.2 全面推进“树梁计划”,深化人才培养模式改革.....	12
3.5.3 积极组织教学改革,以项目为牵引促进教育教学改革的深入进行..	13
4 质量保障体系.....	13
4.1 顶层设计,落实人才培养的中心地位.....	13
4.2 领导重视,定期研讨本科教学工作.....	13
4.3 健全日常监控,保障本科教学质量.....	13
4.4 健全制度,加强规范化管理.....	14
4.5 以评促建,提升人才培养质量.....	14
5 学生学习效果.....	14
5.1 学生学习满意度.....	14
5.2 毕业情况.....	15
5.3 就业情况.....	15
5.3.1 2017 届本科毕业生就业状况.....	15
5.3.2 毕业生就业质量满意度调查.....	16
5.3.3 用人单位满意度调查.....	16
6 特色发展.....	17
6.1 弘扬爱国传统,将东大精神内化为育人资源.....	17
6.2 以科研成果的“双转化”彰显产学研结合的特色.....	18
7 需要解决的问题.....	18
7.1 进一步优化人才培养方案.....	18
7.2 进一步加强质量监控与保障体系建设.....	18

东北大学始建于 1923 年，是教育部直属的国家重点大学，是国务院首批批准有权授予学士、硕士和博士学位的大学，是国家首批“211 工程”和“985 工程”以及“双一流”重点建设的学校，是教育部、辽宁省、沈阳市重点共建的学校。

1 本科教育基本情况

1.1 培养目标与服务面向

学校坚持“立足辽沈、面向全国、放眼世界”的办学方针，以人才培养为根本，促进学生全面发展。培养和造就适应中国新型工业化建设需要，具有远大抱负和国际视野，基础扎实、知识面宽、实践能力强、综合素质高的创新型人才，成为推动中国新型工业化建设进程的科技精英、学术精英和管理精英。

1.2 在校生情况

2017 年东北大学全日制在校生 32275 人，其中博士生 3591 人，硕士生 8184 人，本科生 20004 人，留学生 444 人，普通预科生 52 人。本科生占全日制在校学生总数的 61.98%。

1.3 专业设置情况

学校现有 68 个本科专业，涵盖哲、经、法、教、文、理、工、管、艺等学科门类，构成了以工为主，多学科专业协调发展的结构布局，满足国家、行业和区域经济建设与发展对不同人才的需求。有国家特色专业 15 个，国家级综合改革试点专业 3 个，省级示范性专业 13 个，省级重点建设专业 16 个，省级优势特色专业 8 个。（见表 1）

表 1 东北大学专业一览表

学位门类	专业名称
哲学	哲学
经济学	经济学、金融学、国际经济与贸易
法学	法学、思想政治教育
教育学	社会体育指导与管理
文学	汉语言、英语、俄语、德语、日语、新闻学
理学	数学与应用数学、信息与计算科学 ^④ 、应用物理学、应用化学 ^③ 、应用统计学、材料物理

工学	工程力学、机械工程 ^{①③④} 、材料成型及控制工程 ^{①③④⑤} 、工业设计、过程装备与控制工程 ^③ 、车辆工程、测控技术与仪器、材料科学与工程 ^{①③④⑤} 、冶金工程 ^{①②③④} 、功能材料、能源与动力工程 ^{①④⑤} 、新能源科学与工程、电气工程及其自动化、电子信息工程 ^{①③④} 、电子科学与技术、通信工程 ^④ 、自动化 ^{①③④⑤} 、计算机科学与技术 ^{①③④⑤} 、软件工程 ^{①③④⑤} 、信息安全、物联网工程、数字媒体技术、土木工程 ^④ 、测绘工程、资源循环科学与工程、勘查技术与工程、资源勘查工程、采矿工程 ^{①②} 、矿物加工工程 ^{①④} 、环境工程 ^① 、环境科学、生物医学工程 ^{①②} 、建筑学、城乡规划、安全工程 ^{①④} 、生物工程、电子商务、机器人工程、网络工程
管理学	信息管理与信息系统 ^④ 、工商管理、市场营销 ^④ 、会计学 ^③ 、公共事业管理 ^{①③} 、行政管理 ^⑤ 、工业工程 ^{③⑤}
艺术学	音乐表演、视觉传达设计、环境设计

注：①为国家特色专业②为国家级综合改革试点专业③为省级示范性专业④为省级重点建设专业⑤为省级优势特色专业

1.4 招生规模与生源质量

2016 年，学校招生专业整合为 19 个专业（类）面向 31 个省（市、自治区）和港澳台进行招生，计划招生 5000 人，实际录取 4996 人。

2016 年我校在各省理工类投档线高于一本线差平均值达到 79.06 分，比 2015 年提高 14.51 分，连续 6 年保持了每年 10 分左右的增幅。我校理工类招生的 31 个省市中有 26 个省市的录取最低分与 2015 年相比有所提升，占比 83.87%，其中河北、上海、湖北、重庆和陕西的增幅明显，较 2015 年增幅超过 20 分。在河北、辽宁、黑龙江、福建、贵州、陕西等 7 个省市投档线差均达 100 分以上。

我校各省文史类录取投档线平均高出当地重点线 43.55 分，比 2015 年提高 5.12 分。文史类招生的 20 个省市中有 17 个省市的录取最低分较 2015 年相比有所提升，占比 85.00%，其中河北、上海、安徽和湖北的增幅明显，较 2015 年增幅超过 15 分。

2 师资与教学条件

2.1 师资队伍建设

2.1.1 师资队伍的数量与结构

2017 年, 我校有专任教师 2076 人, 外聘教师 513 人, 生师比为 17.63。专任教师队伍中, 教授 536 人, 占专任教师总数的 25.82%; 具有博士学位的 1482 人, 占专任教师总数的 71.39%; 45 周岁以下青年教师 1316 人, 占专任教师总数的 63.39%。

学校有中外院士 8 人 (其中外籍院士 3 人), 国家“千人计划”入选者 22 人, “青年千人计划”10 人, 国家“高层次人才特殊支持计划”入选者 8 人, 教育部“长江学者奖励计划”特聘教授、讲座教授 20 人, 国家杰出青年基金获得者 23 人, 海外及港澳学者合作研究基金获得者 14 人次, 国家优秀青年基金获得者 10 人, 国家“百千万人才工程”入选者 13 人, 国家级教学名师 3 人, 国家自然科学基金创新群体 4 个, 教育部创新团队 3 个。

2.1.2 本科一线教师队伍情况

2017 年, 学校继续深化落实一系列措施确保本科一线教师队伍的素质与水平, 引导优秀教师积极投入到本科教学中, 主要包括: 在聘期考核工作中, 对聘任至以教学为主岗位的教师, 淡化科研成果的要求, 突出教学工作的业绩; 在岗位聘任工作中, 坚持将长期从事教育教学工作、教学效果好、教书育人成效显著的优秀教师选拔出来, 实行“教师聘任委员会主任推荐制”, 建立晋升教授 (教学型) 的“绿色通道”, 并继续落实本科教学指导委员会推荐晋升教授制度。此外, 学校还要求校外兼职、名誉教授为学生授课, 在这些海内外专家学者的带领下, 学校一大批高水平学科带头人走上讲台, 带动所有教授、副教授积极从事一线教学, 将国际科学发展最前沿的成果带入课堂。2016-2017 学年, 教授、副教授为本科生授课信息见表 2, 教授、副教授承担的本科生课程门次占总门次比例达到 59.80%。教授为本科生上课的比例为 76.94%, 副教授为本科生上课的比例为 83.78%。

表 2 2016-2017 学年教授、副教授为本科生授课信息一览表

	课程总 门次数	教授、副教授 上课门次数	教授、副教 授总人数	教授、副教授 授课人数	课程 比例	人数 比例
2016-2017 学年	5,237	3,132	1,375	1,114	59.80%	81.02%

2.1.3 师资培养

坚定和引领正确的政治方向, 落实立德树人根本任务。强化榜样带动作用, 以张化光教授为负责人的信息科学与工程学院电气工程自动化教师团队入选全国首批高校黄大年式教师团队。资源与土木工程学院魏德洲教授、信息科学与工程学院赵勇教授获评沈阳高校师德标兵。由学校选送的《当代教师风采—陆钟武》入选教育

部组织评选的 100 部当代教师风采微视频。扎实开展师德培训，组织师德师风和思想政治专题培训、学术规范和教学管理制度培训及“立德树人，教书育人”师德师风建设网络专题培训。牢固树立价值引领，第 33 个教师节前夕，学校召开“迎接党的十九大，做好学生引路人”和“赤子之心，至诚报国”青年教师主题座谈会，发出了“东北大学青年教师不忘初心、砥砺前行，争做‘四有’好老师倡议书”，号召广大教师争做“不忘初心、砥砺前行”的“四有”好老师，推动学校师德师风建设持续向好。

健全教师培养机制，优化教师发展培训体系。稳步推进新教师准聘长聘制度，突破现有用人体制束缚，讲师、助教以下人员实行短期聘用，聘用和管理权限下移学院，选人标准明显提升，通过准聘制补充优秀青年教师 56 人，人均学术成果(SCI)提高了 72%。以建立青年教师发展培训学时学分制度和轮训制度为目标，丰富培训形式、拓展培训渠道、完善课程体系。全年举办岗前培训、专题培训、思想政治和师德培训以及网络培训等 15 个专题，培训 715 人次，862 学时。建立了教师培训查询档案，探索了进一步健全和完善教师发展培训工作机制的新路径。多维度加强青年教师出国访学等国际交流工作，组织 3 次申报动员会，累计被国家各类公派项目录取 57 人，其中面上项目 21 人，青骨项目 25 人，中美富布莱特项目等 11 人。派出访学人员 49 人，其中国家公派 40 人，单位和自筹经费公派 9 人，录取和派出人数均为历年之最。审批同意 20 名教职工进修学位，其中进修博士学位 16 人，进修硕士学位 4 人。派出到清华大学访学 1 人。接受国内访问学者、进修教师 27 人。招收博士后 67 人，有 24 人获博士后基金面上资助，1 人获特别资助，获得基金 148 万元。1 人获得博士后创新人才支撑计划。开展区域教师交流培训，培训辽沈地区高校教师 700 人，各级各类行政管理人员 578 人。

2.2 教学条件建设

2.2.1 教学经费投入

2016 年度学校共投入本科生教学经费 25,833.53 万元，生均本科生教学经费 12,914.18 元。其中，本科生教学日常运行经费支出 11,943.20 万元，生均本科生教学日常运行经费支 5,970.41 元；本科生专项教学经费 13,890.33 万元，主要用于改善教学条件、探索教学模式改革、加强学生创新创业教育等；本科生实验教学经费 1,627.87 万元，生均实验教学经费 813.77 元；本科生实习经费 484.71 万元，生均本科生实习经费 242.31 元。

2.2.2 教学基础设施建设

（1）土地及校舍情况

截至 2017 年 9 月，东北大学土地面积 2,117,986.72 m²，公用房（不含家属住宅）建筑面积 1,142,117.13 m²；其中，教学行政用房建筑面积 591,338.99 m²。生均教学行政用房面积 18.32 m²，生均实验室、实习场所面积 6.99 m²。

（2）仪器设备情况

截至 2017 年 9 月，东北大学仪器设备总量 88,746 台，账面价值 1,476,671,239.3 元；其中，教学、科研仪器设备资产总值 136,320.27 万元，生均教学科研仪器设备值 3.32 万元。新增教学、科研仪器总值 17,875.36 万元。

（3）教学实验室建设

2016 年召开东北大学建校以来第三次实验室工作会议，出台《东北大学关于教学实验室建设与管理的若干意见》，规划了教学实验室建设路径和总体要求，确立了推进教学实验室建设的主要内容及措施。

2016 年共投入中央高校改善基本办学条件专项经费 3,257 万元，主要用于电子、软件工程国家级实验教学中心，机械装备国家级虚拟仿真实验教学中心，外语语音室、物理、化学、力学、建筑、资土、生命、中荷和艺术实验中心设备更新改造和台套数填平补齐工作。共购置教学用仪器设备近 2000 台套，超过 25 个教学实验室受益。

新增计算机国家级实验教学示范中心、金属矿山岩石力学与安全开采虚拟仿真教学实验中心。

2.2.3 图书资料建设

学校图书馆纸质藏书 3,331,913 册。生均纸质图书 81.03 册。2016 年，新增纸本图书 259,213 册，订购纸本外文现刊 376 种，中文现刊 2,575 种。订购 SCI、IEL、Elsevier、Ei Village、Springer Link、CNKI、超星、万方等国内外大型数据库 141 种，其中包括电子图书 598.8 万册，电子期刊 3.4 万种、5.2 万份。形成了自然科学、工程技术、人文、社会科学及管理科学的多语种、多载体类型的综合性馆藏体系。2016 年总校图书馆全年共接待读者 96 万人次，借书还书 68.3 万册，图书馆网络访问量达到 11247.8 万人次，其中文献下载量达到 803 余万篇次，对于 SCI、Springer 等阅览人次逐年增长。

2.2.4 信息资源建设与应用

学校继续完善校园网络基础环境和网络平台建设，有效应对和积极改进学校网络信息安全环境，积极促进现代信息技术与教学的深度融合，提高本科教学信息化

水平。第一，充分利用现代信息技术，建设慕课或进行网络辅助教学。截至 2017 年 9 月，投资建设慕课 57 门，在“中国大学 mooc”平台开课 36 门。同时，积极开展混合式教学改革，2016-2017 学年，采取线上线下混合教学的课程 17 门。引进超星尔雅、智慧树、高校邦等慕课平台课程 21 门次，选课人数 1000 余人次。截至 2017 年 6 月末，“BB 平台”用户数量为 14251 人，其中最大活跃用户数为 7356 人，开通课程数量为 3860 门，使用课程数量为 836 门，690G 的上传数据包。第二，充分利用现代信息技术，提高教学管理水平。2016 年，新建三台中英文成绩单、学籍证明自助打印系统，升级改版教学管理系统，完善教务信息查询 APP，实现教学管理的系统化、流程化，服务的自助化和终端化。第三，建设智能化教室。以浑南校区 1 号教学楼建设为契机，试点建设了 1 个 VR 教室，2 个智慧教室，4 个远程互动教室，5 个智能研讨教室，整楼引进网络中控系统和 IP 对讲系统，并配套建设一间中控室，使我校浑南校区教室智能化程度大幅跃升。

3 教学建设与改革

3.1 教学基本建设

3.1.1 专业建设

加强专业建设，优化专业布局。建设并评选出 5 个骨干专业。出台《东北大学本科专业设置及调整管理实施细则》，建立专业设置与调整动态机制。新增“机器人工程”与“网络工程”2 个专业，申报新增“基础医学”和“健康服务与管理”专业、申请撤销“勘查技术与工程”专业，专业结构不断优化。按照辽宁省教育厅统一部署，组织 7 个专业参加综合评价，冶金工程获得省内排名第一。

3.1.2 培养计划

2016 年，遵照优化结构、精简学分、文理融合、整合课程的原则，参照工程教育专业认证的知识结构框架设置了数学与自然科学类、人文社会科学类、学科基础教育类、专业教育类、实践类 5 个课群模块。各专业培养计划再次明确提出本专业的学制和学位、培养目标、毕业要求和各课群模块的学分要求、课群模块的课程设置及学时分配比例以及文化素质选修课和新知识课群的学分要求、毕业合格标准等具体内容，并以表格的形式列出学历、实习和课程设计、教学进程表等理论教学和实践教学环节。

表 3 各学科选修课程学分和实践教学学分占总学分比例

学科门类	实践类教学学分占总学分比例 (%)	选修课学分占总学分比例(%)
法学	23.02	25.63
工学	32.58	13.53
管理学	29.52	21.78
教育学	24.21	15.76
经济学	29.68	16.33
理学	27.94	15.10
文学	19.91	18.13
艺术学	16.41	22.55
哲学	24.13	24.37

3.1.3 课程建设

2016-2017 学年,学校共开设本科理论课和独立设置实验课 2309 门,累计 5237 门次。其中选修课 1223 门,占总课程门数的 52.97%。2016-2017 学年全校课程开设情况参见表 4。2016-2017 学年全校课程规模情况参见表 5。2016-2017 学年理论课和独立设置实验课的双语课程建设情况参见表 6。

表 4 2016-2017 学年全校课程开设情况

课程类别	课程门数	高级职称教师讲授课程门数比例 (%)	课程门次数	双语课程门数	平均学时数	平均班规模 (人)
专业课	1,984	70.16	2,861	150	43.17	69.01
公共必修课	147	82.31	1,824	9	40.39	86.15
公共选修课	208	56.73	552	0	39.61	68.43

表 5 2016-2017 学年全校课程规模情况

课程类别	课程门次数	课程规模			
		30 人及以下课程门次数	31-60 人课程门次数	61-90 人课程门次数	90 人以上课程门次数
专业课	2,861	1,138	704	410	609
公共必修课	1,824	397	521	216	690
公共选修课	552	198	142	71	141

表 6 2016-2017 学年理论课和独立设置实验课的双语课程建设情况

类别	2016-2017 学年
双语课程门数	159
理论课和独立设置实验课门数	2,309
双语课程占比 (%)	6.89

学校积极建设数字化课程资源，有国家级精品视频公开课 11 门，国家级精品资源共享课 15 门，省级精品视频公开课建设课程 22 门，获批国家级精品在线开放课程（慕课）6 门。截至 2017 年 12 月，在“中国大学 mooc”平台开课门数位列全国第四。同时，积极开展混合式教学改革，2017 年，我校被教育部在线教育中心评为“混合式教学试点单位”。

3.1.4 实践教学建设

2016-2017 学年各实验室共开出本科实验项目 1784 个，学时数共计 9,170 学时，实验人时数共计 1,588,663 学时；在所有的实验项目中综合设计研究性实验项目 1,440 个，占总实验项目的 80.72%。新增开放性实验 9 门。

学校新增省级校外实践教育基地 2 个。2016-2017 学年我校共有 16,166 人次到宝钢、鞍钢、本钢、一汽及校内等单位实习。

共有 4988 名本科生（含宁夏理工大学以及内蒙古科技大学的交流生 256 名）参加了毕业设计（论文）教学环节，有 4976 名通过了毕业答辩。获得校级优秀毕业设计（论文）53 篇。

3.2 学生创新创业教育

3.2.1 加强制度建设，全方位打造创新创业教育保障体系

探索创新创业学分制度，设立创新创业奖学金；组织第二届创新创业校长奖章评选；修订竞赛、项目、团队管理办法，制定基地管理办法；发挥创新创业教育导师联盟作用，加强校内外、专兼职相结合创新创业导师团队建设；进一步健全创新创业教育管理机制，打造科学化、全方位创新创业教育保障体系，以机制体制创新促进创新创业教育特色发展。

3.2.2 强化课程改革，促进专业教育与双创教育深度融合

以混合广谱模式开设《创业基础》必修课，以众创协同模式推广创新创业提升选修课，举办首届创新创业课程教学大赛；通过开展师资培训、组建教材编写团队、举办教学大赛等方式，促进创新创业教育与专业教育深度融合。28 位导师成为全国万名创业导师库首批创业导师。

3.2.3 夯实理论基础，全力营造浓厚的创新创业氛围

举办英语、数学、物理基础学科竞赛，累计参与学生 3202 人次；组织科普立项、科普节、创意节、南湖讲坛、沙龙、成果展等院校两级科普教育活动 173 项，同比增长 73%；创新创业活动累计参与学生总数超过两万五千人次，实现全面覆盖。KAB 创业俱乐部连续 3 年获评全国百强社团，成为中国创业周协办单位。

3.2.4 创新工作机制，完善创新创业教育实践育人体系

实施创新项目 600 项（国创计划 466 项、创新能力提升与培养计划 100 项、重大科研项目 34 项），1997 人参与科学研究与实践探索的训练。组织参与国家级竞赛 23 项、省级竞赛 17 项，实施校级和院级竞赛 33 项，参与人数超过 7500 人。实施“创业训练计划”、“建龙重工创业项目”30 余项；举办首届校友创新创业大赛；举办创业先锋班、第六届创业文化节、创业基金争夺赛、未来企业家集训营等极具时代性的精品创业活动。

2016—2017 学年，先后有 2000 多人次获得省级以上奖励 500 余项，900 多人次在国际、国家级竞赛中取得优异成绩，包括国际级奖项 97 项，全国一等奖 43 项，全国二等奖 129 项，全国三等奖 85 项。学生发表学术论文 101 篇，其中被 SCI 检索 10 篇、EI 检索 27 篇、CSSCI 检索 4 篇；申请专利 104 项。50 家公司完成企业注册。学校获评团中央“全国大学生创业示范园”（全国 29 家）、教育部首批深化创新创业教育改革示范高校。

3.3 文化素质教育

3.3.1 文化素质教育工作体系持续完善

学校紧密围绕立德树人根本任务，以全面提高大学生文化素质和综合能力为目标，搭建了文化素质教育课程、大学生能力拓展工程、校园文化素质教育活动、大学生社会实践与志愿服务等四个平台，形成了第一课堂与第二课堂相结合、校内教育与实践相结合的全员、全程、全面育人体系，将文化素质教育贯穿于人才培养的全过程和教育教学的各环节。（见图 1）

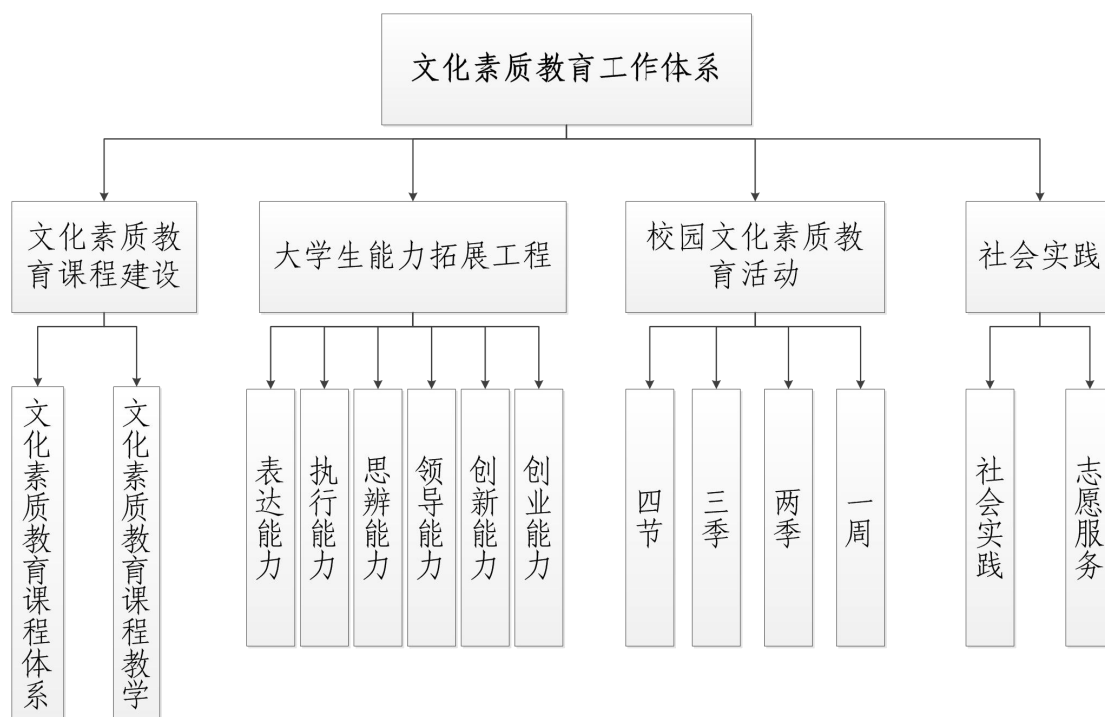


图1 文化素质教育工作体系图

3.3.2 文化素质教育工作蓬勃开展

加强文化素质教育课程建设。2017 年，面向全校本科生开设人文类选修课程共计 229 门次，学生选修人数达 12000 余人次。开设六项能力网络学习课堂，演讲表达、外交外事礼仪、新媒体、摄影、辩论等五项技能培训讲座等 12 项短期专项课堂，培训 5 名教师获得国家级中级模拟沙盘培训师和中级拓展培训师资格认证，培养学生教练骨干 800 余人。

全面开展大学生能力素质拓展活动。“智勇双全”能力拓展挑战赛、“三走赢未来”户外运动团队挑战赛等校级活动精品 34 项，学院自主策划开展各学院共开展

19 大项系列 92 项活动特色活动，面向沈阳部分高校、我校教师群体、我校各级学生组织、团支部，开展拓展培训 108 场，包括拓展训练、沙盘体验、基地攻关等轮训项目 29 项，累计拓展总时长 263 个小时。

举办 2017 建龙钢铁“创艺杯”校园文化艺术节、社团文化节，开展校级示范活动 18 项，获奖 331 个，累计参与 2 万余人次。举办浑南校区第二届“我与母校共成长”校园文化节主体活动 16 项。举办文化艺术欣赏周、精品艺术进浑南、建龙大讲堂、迎新晚会、元旦晚会、《离离原上草》话剧展演等活动 31 场。

开展各类社团活动 134 项，评选社团活动奖项共计 396 个，参与人数近 28000 人次；举办“璀璨星光”东大青年奋斗的青春故事会、“与信仰对话”马克思主义经典著作诵读会、“妙笔流声”诗歌散文大赛、举办纪念建团 95 周年大会暨东大青年奋斗的青春故事会、“十·一”升旗仪式、“与岁月同歌”青春诗会、“一二·九”长跑、校史剧展演等主题教育活动，全校参与学生近 40000 余人次。

扎实开展大学生社会实践和志愿服务工作。与马克思主义学院合作，面向 2015 级本科生开设《思想政治理论课实践》（学位课 2.5 学分）。全年共组织校级重点团队 553 支，参与学生 6000 余人次，固化实践基地 120 余个。全面实施“智慧社区”志愿服务行动计划，举办第四届大学生志愿服务节，全年开展志愿服务活动 1300 余期，累计参与 1.5 万余人次。完成了第二十届研究生支教团（西部计划）、辽西北计划志愿者的选拔和派遣工作。“雨露计划”青年返乡支教行动荣获全国青年志愿服务示范项目创建活动提名奖。“雏鹰行动”“旧物新爱”分别荣获阿克苏诺贝尔中国大学生社会公益奖铜奖和特别奖。

3.3.3 文化素质教育成果显著

我校荣获全国学校共青团优秀新媒体专业工作室，“与信仰对话”马克思主义经典著作诵读会，获得辽宁省高校辅导员精品工作项目一等奖；荣获 2017 年全国大中专学生志愿者暑期“三下乡”社会实践活动优秀单位、“三下乡”直播优秀组织单位、全国大学生“一带一路”暑期社会实践专项行动优秀组织单位等荣誉称号，辽宁省大学生暑期实践优秀组织单位和沈阳市大学生暑期实践优秀组织单位，荣获第二届中国青年志愿服务项目大赛金奖，“雏鹰行动”“旧物新爱”分别荣获阿克苏诺贝尔中国大学生社会公益奖铜奖和特别奖；全团“青年之声”建设工作典型；在第二届中华学子青春国学荟大赛中，我校参赛作品《书史论断语圣贤》荣获全国优秀国学教育文艺作品奖项，孙逊同学荣获“国学达人”挑战赛全国总决赛二等奖；东北大学建龙钢铁“创艺杯”校园文化艺术节、“大视野”素养提升系列讲座荣获全国“大学生素质教育优秀品牌活动”银牌；2017 第二届葛兰诵读文化季大赛中，荣国全国

三等奖 2 项、辽宁省最具声音魅力奖 2 项、辽宁省优秀组织单位奖；“九三杯”第四届中国北方体育舞蹈公开赛中，包揽前三名；2017 辽沈高校“最强校花”大赛中，分别荣获一等奖、最佳歌声奖、最具人气奖、红十字会公益大使；辽宁省第六届大学生戏剧节中，荣获最佳剧目、优秀短剧、优秀编剧、最佳导演、优秀导演、最佳演员、优秀演员、优秀组织单位等奖项；辽宁省第二届大学生曲艺节中，荣获最佳节目、优秀组织奖；足球协会被评为全国百佳校园足球社团。

3.4 国内外交流学习情况

拓展学生国际交流学习项目，目前学校共有 52 项正在实施。通过交换生计划、境外实习项目、“2+2”或“3+1”以及暑期学校、国际学术会议、文化研修项目等多种形式，为学生提供参加课外国际活动的机会，拓宽学生交流渠道。学校加强与国内高校合作，陆续与哈尔滨工业大学、大连理工大学、吉林大学及山东大学等国内 8 所高校签署合作协议，开展高校间互派本科生交流学习。2016-2017 学年派出与接收境内外学生情况见表 7。聘请国际学术界享有较高学术地位的国外专家来校为本科生开设国际课程 28 门。

表 7 交流学生情况

学年	派出		接收	
	境外	境内	境外	境内
2016-2017	250	43	311	51

3.5 教育教学改革

3.5.1 深化本科教学基础工程建设，提升本科教学水平

落实“四百工程”，评选出 9 个本科教学标兵，38 门精品骨干课程，10 种优质教材，17 种立项教材。落实“双十本科专业认证工程”，2017 年教育部工程教育认证申请受理专业 4 个，协调组织教育部工程教育认证进校考察。组织开展了非工科专业认证工作，是国内率先实行的创新性工作。

3.5.2 全面推进“树梁计划”，深化人才培养模式改革

继续深入推进“树梁计划”，人才培养模式改革“实验班”数量明显增加，人才培养机制不断完善。涌现出各类“特色班”18 个，其中新增 5 个：“钱三强英才班”“互联网+金融实验班”“软件工程专业大数据实验班”“方肇伦实验班”“数学系人工智能与计算实验班”等。开辟人才培养“绿色通道”，出台《东北大学本科生申请免听、免修课程管理办法》（东大教字【2017】48 号），为学有余力、学有特长的学

生提供更加自主多元的选择空间。打破管理体制壁垒，为学生提供更多的专业选择，1948 人实现专业分流，130 名学生实现转专业。

3.5.3 积极组织教学改革，以项目为牵引促进教育教学改革的深入进行

以教育部“本科教学工程”为牵引，组织各学院共申报教学改革项目 122 项，评选出 55 项资助 1200 万元，着重引导人才培养模式创新、实践创新能力培养、现代信息技术深度融合和应用、精品开放课程建设和共享、混合式教学方式等方面的改革和创新。

4 质量保障体系

4.1 顶层设计，落实人才培养的中心地位

东北大学在办学实践中，始终不移地以人才培养为中心开展各项工作，落实立德树人根本使命，在事关学校发展方向的各项重大政策和措施的确定过程中，始终将人才培养作为中心，围绕人才培养目标的实现构建制度体系，配置办学资源。近年来，在《东北大学落实〈教育部关于全面提高高等教育质量的若干意见〉的实施办法》《东北大学章程》《东北大学综合改革方案》《东北大学“十三五”发展规划》《东北大学“双一流”建设方案》等重大文件制定过程中，始终以全面落实立德树人根本任务、提高教育质量和办学水平为主题，将培养学生成长成才作为学校核心要务，积极为学生提供更加优越的学习条件和环境。

4.2 领导重视，定期研讨本科教学工作

学校领导班子十分重视本科教学工作，把本科教学工作纳入党委和行政的重要议事日程，定期召开校长办公会，每年初，“全面提升人才培养质量”都作为专门议题在校长办公会上进行讨论，将教育教学主要任务列入年度重点工作计划，并由相关部门组织落实和部署本年度的人才培养主要工作。2017 年，学校组织召开了人才培养工作会议，进一步统一了思想认识，牢固确立了人才培养中心地位，发布了《东北大学本科卓越教育行动计划》，提出了教育教学一揽子改革措施，为东北大学未来一段时间本科教育教学改革制订了系统规划和行动纲领。

4.3 健全日常监控，保障本科教学质量

组织落实校院两级领导听课制度；学生教学信息员工作进展顺利，按有关规章制度要求完成了定期与不定期的信息反馈工作；完成了 2016-2017 学年两个学期本科课堂教学质量评价工作，共有 347,185 人次参与了课堂教学质量评价，校级领导进课堂听课 17 门次，学校本科教学督导组进课堂听课 127 门次。学校及时将学生考

评结果及领导、督导组意见、建议反馈给各教学单位和教师本人，作为教师考核的重要参考指标，也是教师自我总结、改进提高的重要方式。

4.4 健全制度，加强规范化管理

2017 年 2 月，教育部令第 41 号普通高等学校学生管理规定公布，根据新规精神，为加强管理的科学化、规范化，并实现教学管理新规的无缝衔接，学校组织制（修）订教学管理规章制度 39 个，编制《东北大学本科教学管理规章制度汇编》，发至每位教师人手一本。同时，组织召开宣讲会，全校教学与学生管理人员参会学习，深化教学管理新规的消化吸收与实践。

4.5 以评促建，提升人才培养质量

2017 年 10 月，教育部评估中心对东北大学开展本科教学工作审核评估。东北大学以此为契机，以评促建，以评促改，以评促管。开展了全校 17 个学院 63 个专业的自评工作，组织教学文件专项检查 4 次，召开沟通协调会议 17 次，组织相关人员培训 18 场次，培训各类人员 1300 余人次，赴兄弟院校交流调研 10 余次，印发简报 10 期，组织数据采集 3 轮，共 10 万余条数据，自评报告修改 7 轮，形成支撑材料 200 余盒，对本科教学工作进行了全面系统的梳理、分析。

学校积极组织各专业参加中国工程教育认证协会组织的专业认证，以此促进专业建设。目前，学校共有 8 个专业通过了认证，2016-2017 学年，组织了机械工程、计算机科学与技术、采矿工程、冶金工程 4 个专业的复评。同时，学校积极尝试，组织开展了非工科专业认证，组织制定了理科与人文社会科学专业认证通用标准，组织了 4 个非工科专业认证。

学校引进第三方评价，与麦可斯公司签约，对 2012、2013 级和部分 2011 级学生进行了质量跟踪评价工作。

5 学生学习效果

5.1 学生学习满意度

2016-2017 学年，共收集学生评教信息 347185 条，考评课程共计 4151 门次。学生对课程的总体评价良好，总得分和满意度的平均值均在 90 分以上（见表 8）。总得分在 90 分以上的课程占总课程的 88.10%，满意度得分在 90 分以上的课程占总课程的 89.28%，满意度得分在 70 以上的课程占总课程的 99.95%。

表 8 2015 年全校本科课堂教学质量数据平均值

学期	满意度平均分	总得分平均分
16-17 学年第一学期	92.3	91.9
16-17 学年第二学期	92.2	91.9

5.2 毕业情况

东北大学 2017 届全日制应届本科毕业生共计 4718 人，其中，4469 人毕业，49 人结业，毕业率 98.96%，按学制毕业率 94%；2017 年，共有 4763 人（含留学生，不含分校、不含成人）提出申请学士学位，共授予学士学位 4711 人，学位授予率 98.91%。

5.3 就业情况

5.3.1 2017 届本科毕业生就业状况

就业率保持高位，就业质量稳中有进。我校 2017 届毕业生初次就业率达到 95.4%，到高层次用人单位就业的毕业生占就业总人数的 51%。

国有企业和民营企业是我校 2017 届毕业生的主要去向，占总数的 84.4%。近年来，受岗位需求变化影响，我校毕业生到国有企业就业比例呈逐年下降趋势，到民营企业就业比例逐渐超过国有企业。（见表 9）

表 9 东北大学近三年毕业生就业单位性质流向情况

毕业生年度	国有企业	民营企业	中外合资/外资/独资	事业单位	政府机构/行政机关/部队
2015 届	48.3%	34.4%	6.9%	7.5%	2.9%
2016 届	43.1%	46.6%	4.7%	2%	3.6%
2017 届	40.3%	44.1%	5.4%	7.3%	2.9%

2017 届毕业生就业行业流向前五位分别是制造业、信息传输、教育、科学研究和金融业。从我校近三年毕业生就业行业流向可以看出，毕业生前往制造业就业比例逐年下降，而到信息传输行业就业比例则快速增长，到教育、金融业就业比例逐年小幅上升。其他行业中主要包括建筑业、电力行业、公共管理和社会组织等行业。（见表 10）

表 10 东北大学近三年毕业生就业行业流向情况

毕业生年度	制造业	信息传输、软件和信息技术服务业	教育	科学研究、技术服务业	金融业	其他
2015 届	42.2%	16.7%	6.8%	11%	3.8%	19.5%
2016 届	38.6%	24.6%	2.7%	3.4%	3.7%	27%
2017 届	34%	27.5%	7.4%	5.2%	4.1%	21.8%

我校 2017 届毕业生就业地区在国内 31 个省、市及自治区（不包含港、澳、台）均有分布。就业流向较为集中的前十位地区分别为辽宁、北京、广东、山东、江苏、河北、上海、天津、浙江及河南，占总体的 79.9%。其中，前往直辖市、副省级城市等“大城市”就业的毕业生数约占就业总人数的 67.3%。

我校 2017 届本科毕业生升学比例为 45.3%（包括国内升学和留学），较 2016 届提升 3.2 个百分点，再创历史新高。其中，毕业生升学高校主要为“双一流”大学，留学地区主要集中在美国、英国、澳大利亚、日本、德国、加拿大和中国香港等国家和地区。

5.3.2 毕业生就业质量满意度调查

2017 年，我校利用网络对 2017 届毕业生进行了问卷调查，共回收有效问卷近 3400 份。87.8%的毕业生表示是通过学校组织的大型双选会、各类用人单位校园宣讲会、就业信息网或就业官方微信发布的网络招聘信息等校园就业市场平台实现签约。13.7%的毕业生表示对这份工作“非常满意”，73.1%的毕业生表示“比较满意”。针对“您的工作单位行业与就业预期是否一致？”问题，毕业生选择“完全一致”的占 13.4%，“比较一致”的占 60.7%。针对“您的工作单位所在地区与就业预期是否一致？”问题，毕业生选择“完全一致”的占 23.2%，“比较一致”的占 51.2%。针对“您的工作单位薪资水平与就业预期是否一致？”问题，毕业生选择“完全一致”的占 11.3%，“比较一致”的占 68.3%。

5.3.3 用人单位满意度调查

在我校 2017 年面向用人单位开展的毕业生质量调查中，针对“贵单位对东北大学毕业生在工作中的整体表现”（非常好、较好、一般、较差、非常差）这一问题，选择非常好的为 49.7%，较好的为 48.5%，好评率为 98.2%。用人单位针对我校毕业生在专业知识技能、工作态度、学习能力、发展潜力及团队合作等多个方面的素质

给予了较高的评价。（见表 11）

表 11 2017 年东北大学毕业生职业胜任力调查结果

题 目	平均得分
1. 专业知识技能（与工作相关的专业知识与技能）	8.7
2. 沟通能力（理解、倾听他人，书面以及口头的表达能力）	8.2
3. 学习能力（主动学习，掌握新知识、钻研新技能的能力）	8.6
4. 工作态度（具有责任感、事业心，积极向上、吃苦耐劳、勤奋务实、谦虚、执着等）	8.7
5. 团队合作能力（具有团队精神，善于组织、沟通、协调，与同事合作良好）	8.4
6. 职业规划（能够进行自我评估，有准确的个人定位，并能够根据目标设定，有计划地执行任务，实现目标）	8.1
7. 变通能力（能够根据形势、背景，灵活应变、调整自己的心态，适应环境变化，能找到解决问题的新途径）	8
8. 发展潜力（具有良好的综合素养，以及与工作相关的基本知识技能，有很好的发展前景）	8.5
评分标准为 1—10 分，10 分为最高分。	

6 特色发展

6.1 弘扬爱国传统，将东大精神内化为育人资源

东北大学是一所有着爱国主义光荣传统的大学，无论是在民族危难的初创之秋，还是在颠沛流离的流亡办学阶段，无论是在百废待兴的新中国成立之初，还是在春潮涌动的改革开放年代，每在历史关键时刻，都能一次次挺身而出，奋勇为国担当。东北大学深植“赤诚爱国、实干报国、科技强国”的坚定信仰，不断赋予爱国传统新内涵，大力弘扬“自强不息、知行合一”校训精神，大力培育践行社会主义核心价值观，构建全方位爱国主义育人体系，着力开展爱国主义教育，充分发挥爱国主义文化的导向、激励作用，将爱国传统转化为育人资源。当前，学校构建起以日常思想政治教育、学生管理、成长指导、发展服务和能力素质拓展为核心的五大工作体系，

建立以“青马工程”为龙头的“知行”团校，开展按月设计主题、按年级分层次的主题团日活动和“理论之光”“博士科技服务团”等社会实践和志愿服务活动，扎实推进精神育人、品牌育人、网络育人，促进学生全面发展、个性发展。

6.2 以科研成果的“双转化”彰显产学研结合的特色

东北大学在 90 余年的办学历程中，坚持以“扎根社会、引领发展”为己任，与国家富强和民族复兴同向同行，形成了鲜明的产学研相结合的办学特色，创造了多项全国“第一”的科技产业成果：研发出国内第一台电子模拟计算机、第一台国产 CT、第一块超级钢，兴办了第一个大学科学园，培育了东软、东网等高新技术企业，为服务国家、造福人类提供了强有力的科技和智力支持。在新的历史发展阶段，学校坚持走创新型、特色化、开放式发展道路，充分发挥毗邻沈阳硅谷——三好街的地理优势，大力开展创新创业教育，实现科研成果向社会和教学的“双转化”。一方面，科研成果向社会转化就是服务创新驱动发展战略，在创新知识、服务国家及区域发展中发挥主体作用；另一方面，科研成果向教学成果转化就是实施协同育人战略，把面向未来发展的前瞻性科研成果引入课堂，通过课程改革推动知识创新和学科生长。

7 需要解决的问题

7.1 进一步优化人才培养方案

经过几轮的修订，特别是 2016 年，培养方案在全校范围内进行了大规模的研讨与全面重构，课程体系得到了优化与完善，但受学科结构、师资队伍、历史因素等影响，从教学理念的更新到课程体系的重大改革调整需要一个较长的过程。一是，目前的培养方案学分要求仍偏高，学生自主学习、个性发展的空间仍需加大；二是，受通识教育资源相对不足的限制，目前课程设置专业教育所占比重较大，与学校倡导的宽基础、重通识的培养目标存在一定的差距。为此，学校将进一步优化人才培养体系，在广泛调研的基础上，对标国际国内高水平大学人才培养特征，积极吸纳行业、企业、其他高校等专家意见，以“精简学分、优化结构、文理融合、整合课程”为原则，对人才培养方案进一步优化，将培养方案学分要求降至 170 左右，加强通识基础课程建设，为构建“宽口径、厚基础”通识教育基础上的专业教育打下坚实基础。

7.2 进一步加强质量监控与保障体系建设

长期以来，学校着重加强本科教学质量监控与保障体系建设，本科教学日常监

控与保障得到有效落实。但随着教育教学改革的深入发展和现代信息技术的不断进步，质量监控的手段和力度稍显落后。表现在，一是网上评价的课堂教学质量评价手段还不够方便快捷；二是质量评估与监督职能分散，且人员不足，质量监控力度不够。为此，学校将充分利用现代改进评价手段，充分利用“互联网+大数据”，组织开发 APP 评价系统，开展大规模的、不受时空限制的全面的评价。增设教学质量监控专门机构，发挥教学质量监控应有的作用，实现可持续发展。并进一步重视与加强质量文化建设，把提升人才培养质量作为广大教职员工常态化的自觉行为。